

Tovární budova Universelle Drážďany

Místo:	Drážďany-Südvorstadt, Zwickauer Str. 42-50
GPS:	51°02'23.7"N 13°42'56.3"E
Doba výstavby:	1942
Klient:	Universelle
Poznámka:	Dnešní využití technologickým centrem

Firmu Universelle založil v roce 1898 inženýr Otto Bergsträßer v Drážďanech jako Compagnie Universelle. Vyráběla stroje na výrobu cigaret, zejména na cigaretové dutinky. Firma v následujících desetiletích expandovala a díky převzetí různých strojírenských továren v Drážďanech mohla svoji nabídku silně rozšířit. Ta sahala od strojů na pražení tabáku přes stroje na tisk knih až po motocykly. V oblasti strojů na výrobu cigaret se jí podařilo vybudovat monopolní postavení.

Od roku 1936 výroba plynule přešla na produkci pro zbrojní účely. Oblast strojů na cigarety zaujímala stále menší objem, nepřestala však zcela. Mezi lety 1928 a 1939 zvýšila Universelle počet svých zaměstnanců ze zhruba 600 na téměř 1500. V roce 1937 byla už postavena nová montážní hala. Okolo roku 1942 začala firma stále intenzivněji hledat zastavené nebo ohrožené továrny na cigarety jako vhodné lokality pro rozšíření své výroby.

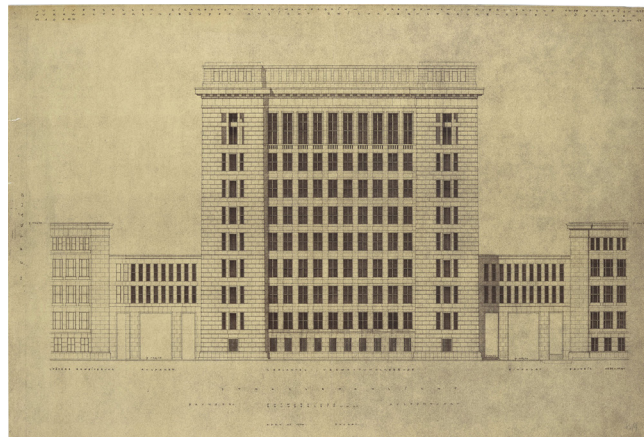
Z roku 1942 se dochovaly návrhy Hanse Richtera na desetipatrovou správní budovu. Směrem k ulici Zwickauer Straße měla být provedena v monumentálně klasicistní úpravě jako jen o několik os nižší věžový dům. Správní trakt měly propojit s výrobními prostory mosty, které měly být napojeny jako blok směrem na západ a měly mít velmi prosté členění kvadratickými okny. Správní budovu charakterizuje silné členění bosovaným kvádrovým zdívkem a přísným řazením vysokých oken, v nejvyšším podlaží pro zviditelnění společenského sálu pro zaměstnance obzvláště protažených. Mohutná římsa a zděné zábradlí vytvářely rámec střešní terasy a dávaly dohromady zamýšlený energický dojem, který se tak výrazně liší od dřívějšího Richterova tvarosloví a dokonce zpochybňuje jeho autorství. Plány jsou ovšem jednoznačně označeny.

Realizovány ale nebyly tyto plány, nýbrž zdrženlivější a nižší návrh výrobní a administrativní budovy, která svým celkovým charakterem nicméně vykazuje výrazné přizpůsobení se oficiálně požadovanému výrazu architektury éry nacismu. Je připisována Hansu Richterovi a Herbertu Schneiderovi, aniž by dosud mohly být přesněji vyjasněny jejich podíly.

Při náletech v roce 1945 byla firma Universelle těžce zasažena a od roku 1946 postavena znovu se změnami. Po roce 2010 byla zahájena rekonstrukce budovy, která má být ukončena v roce 2022. Dnes prostory provozuje firma TechnologieZentrumDresden GmbH, hlavní nájemci jsou mimo jiné Německé středisko pro letectví a kosmonautiku, Technická univerzita Drážďany a z TU Drážďany vzešlý startup Anvajo GmbH.



Továrna Universelle, bývalý správní trakt, 2020, foto: Till Schuster



Správní budova firmy Universelle, pohled z ulice, návrh duben 1942, zdroj: LfD, Inv.-Nr. 63/4, Foto: Sven Köhler